

O z n á m e n í Obce Moravany

Na základě ustanovení § 39 odst. 1 zákona č. 128/2000 Sb., o obcích (obecních zřízeních), ve znění pozdějších předpisů zveřejňuje obec tento záměr daru:

- 1) **Pozemek p. č. st. 231 v k. ú. Bělečko** o výměře 459 m², zastavěná plocha a nádvoří, součástí je stavba, vodní dílo, hráz ohrazující umělou vodní nádrž, zapsáno na LV 218 u Katastrálního úřadu pro Pardubický kraj, Katastrální pracoviště Pardubice.

- 2) **Pozemek p. č. st. 168 v k. ú. Vysoké Chvojno** o výměře 11 m², zastavěná plocha a nádvoří, zapsáno na LV 282 u Katastrálního úřadu pro Pardubický kraj, Katastrální pracoviště Pardubice.

Podrobný popis s odůvodněním je uveden v příloze.

Návrhy a připomínky k záměru mohou zájemci předkládat písemnou formou na OÚ Moravany, nám. Hrdinů 136, 533 72 Moravany do 22. 8. 2022 do 11,00 hod.

OBEC MORAVANY
okres PARDUBICE



Václav Roček
starosta obce

Vyvěšeno: 28. 7. 2022

Sejmuto: 22. 8. 2022

PRÍLOHA

Převod majetku mezi obcemi a Lesním družstvem Vysoké Chvojno s.r.o.

Lesní družstvo Vysoké Chvojno s. r.o. obdrželo od obce Albrechtice nad Orlicí návrh na bezplatný převod pozemků p. č. st. 231 v k. ú. Bělčsko a p. č. st. 168 v k. ú. Vysoké Chvojno, které jsou ve společenství obcí a měst Albrechtice nad Orlicí, Byšf, Dašice, Dolní Rověn, Dolní Ředice, Horní Ředice, Holice, Chvojnec, Kostěnice, Moravany, Nová Ves, Ostretín, Pohěžovice u Holic, Slepotice, Týniště nad Orlicí a Vysoké Chvojno.

Divodem návrhu převodu je současný nevyhovující stav dle obecní platných předpisů, kdy by sdružené obce měly mít tyto stavby zavedené v majetku v hodnotě svého společenstevního podílu.

V roce 2005 proběhl převod vlastnických práv všech staveb ve společenství 16 ti měst a obcí na Lesní družstvo Vysoké Chvojno s.r.o..

Pozemek p. č. st. 168 v k. ú. Vysoké Chvojno o výměře 11 m² získaly obce od LČR až v roce 2008 a tudíž nemohl být součástí výše zmiňovaného převodu. Pozemek je zastavěn malou zděnou kolnou o rozměrech 2,6 x 4,25 metrů, kterou využívá Lesní družstvo Vysoké Chvojno s.r.o. jako sklad materiálů.

Pozemek p. č. st. 231 v k. ú. Bělčsko o výměře 459 m² vznikl při pasportu rybníka Kopytnářka a jeho geometrickém zaměření v roce 2020, kdy byla hráz rybníka, dle pláných předpisů, oddělena jako stavba.

Jelikož se jedná o nemovitý majetek obcí, musí být případný převod těchto pozemků proveden dle zákona č. 128/200 Sb.

k.ú.	parcela	výměra m ²	lv	druh pozemku	vlastnické právo
Vysoké Chvojno	.168	11	282	zastavěná plocha a nádvoří	16 měst a obcí
Bělčsko	.231	459	218	zastavěná plocha a nádvoří	16 měst a obcí

Informace o pozemku

Parcelní číslo:	st. 168/1
Obec:	Vysoké Chvojno 15260001/1
Katastrální území:	Vysoké Chvojno 17882101
Číslo LV:	282
Výměra (m ²):	11
Typ parcely:	Parcela katastru nemovitostí
Mapový list:	
Učení výměry:	Ze soudnic v s-PTSK
Druh pozemku:	zastavěná plocha a nádvoří



Jiná stavba
p. č. st. 168

Vlastníci, jiní oprávnění

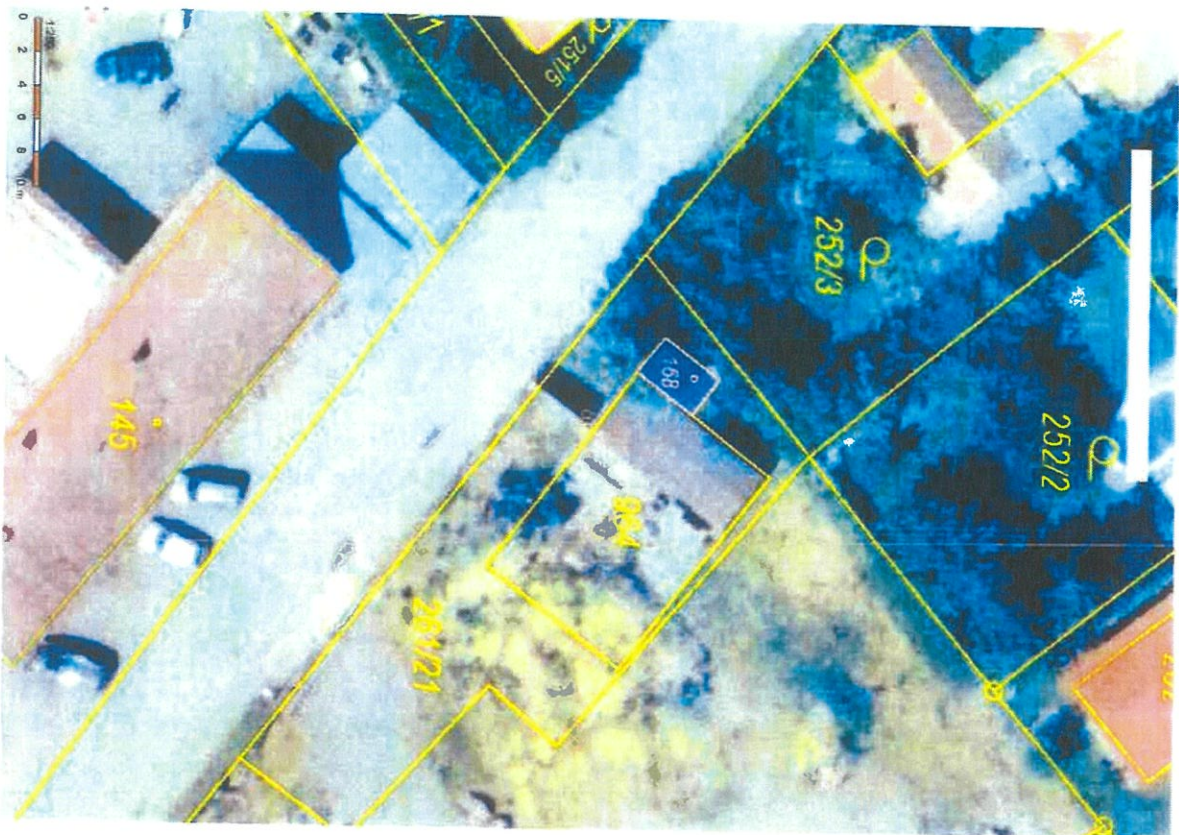
Stavba, příslušenství	Parcelní číslo	Podíl
Město Dašice, Komenského 25, 53003 Dašice	15260001/1	124/767
Město Holice, Holubova 1, 53401 Holice	15260001/1	320/767
Město Týniště nad Orlicí, Milrové nám., 90, 51721 Týniště nad Orlicí	15260001/1	19/767
OBEC ALBRECHTICE N.O., Na výšluní 275, 51722 Albrechtice nad Orlicí	15260001/1	22/767
Obec Byšf, č. p. 133, 53322 Byšf	15260001/1	38/767
Obec Chvojnec, č. p. 30, 53401 Chvojnec	15260001/1	19/767
Obec Dolní Rověn, č. p. 1, 53371 Dolní Rověn	15260001/1	63/767
Obec Dolní Ředice, Holická 210, 53375 Dolní Ředice	15260001/1	20/767
Obec Horní Ředice, č. p. 101, 53375 Horní Ředice	15260001/1	22/767
Obec Kostěnice, č. p. 8, 53002 Kostěnice	15260001/1	14/767
Obec Moravany, nám. Hrdinů 136, 53372 Moravany	15260001/1	7/767
OBEC NOVÁ VES, č. p. 34, 51721 Nová Ves	15260001/1	12/767
Obec Ostretín, č. p. 92, 53401 Ostretín	15260001/1	26/767
Obec Pohěžovice u Holic, č. p. 18, 53401 Pohěžovice u Holic	15260001/1	18/767
Obec Slepotice, č. p. 101, 53002 Slepotice	15260001/1	13/767
Obec Vysoké Chvojno, Soběšlavova 2, 53321 Vysoké Chvojno	15260001/1	30/767

Způsob ochrany nemovitosti

Nelísou evidovány žádné způsoby ochrany.

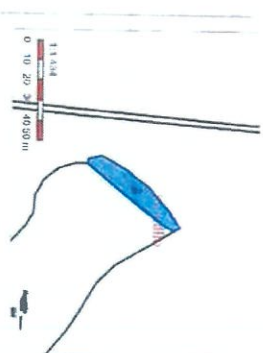
Seznam BPEJ

Parcela nemá evidované BPEJ



Informace o pozemku

Parcelní číslo	41.231/1 ^o
Obec	Býšič (574848) ^o
Katastrální území	Býšičsko (501942)
Číslo LV	218
Výměra frňů	459
Typ parcely	Parcela katastru nemovitostí
Mapový list	
Určen výměry:	Ze souřadnic v S-JTSK
Druh pozemku:	zastavěná plocha a nádvoří



Součástí je stavba

Vodní dílo:
 Stavba stojí na pozemku: **hřáz ohrazující umělou vodní nádrž**
 p. č. 41.231

Vlastníci, jiní oprávnění

Město Dašice, Komenského 25, 53303 Dašice	124/767
Město Holice, Holubova 1, 53401 Holice	320/767
Město Třinec nad Orlicí, Mírové nám. 90, 51721 Třinec nad Orlicí	19/767
OBEC ALBRECHTICE N.O., Na výsluní 275, 51722 Albrechtice nad Orlicí	22/767
Obec Býšič, č. p. 133, 53322 Býšič	38/767
Obec Chvojnice, č. p. 30, 53401 Chvojnice	19/767
Obec Dolní Řevně, č. p. 1, 53371 Dolní Řevně	63/767
Obec Dolní Ředice, Holická 210, 53375 Dolní Ředice	20/767
Obec Horní Ředice, č. p. 101, 53375 Horní Ředice	22/767
Obec Kostelnice, č. p. 8, 53002 Kostelnice	14/767
Obec Moravany, nám. Hrdinů 136, 53372 Moravany	7/767
OBEC NOVA VES, č. p. 39, 51721 Nová Ves	12/767
Obec Ostratín, č. p. 92, 53401 Ostratín	26/767
Obec Polabčovice u Holic, č. p. 18, 53401 Polabčovice u Holic	18/767
Obec Slepovice, č. p. 101, 53002 Slepovice	13/767
Obec Vysoké Chvojno, Soběslavova 2, 53321 Vysoké Chvojno	30/767

Způsob ochrany nemovitosti

Nejistou evidovanými žádné způsoby ochrany.

Seznam BPEJ

Parcela nemá evidované BPEJ

